

雪雪寻城记

记录具有城市记忆的人文景象



神秘小院



修缮后的亚细亚火油公司

美景美食

如故：这里有江风、音乐和沙滩，天气好来打卡的年轻人非常多。



不贰食肆：浮世日常，半盏时光，围炉煮八宝茶。
格萨：窗外好风景，临江可烤肉。
十多味豆花鱼：电影《幸福马上来》剧组曾在此用餐。



神秘小院可远眺文峰塔

南岸区的马鞍山

据官方资料显示：长江之滨，南山之下，有座小山峦形似马鞍，因此得名马鞍山。

特点

它是重庆最老的“外企”聚集地，也是重庆开埠重要的见证之地，更是新晋游客热门打卡地！这里适合围炉煮茶吃烤肉看江景，也适合怀旧体验原住民的人间烟火气，爬山城的坡坡坎坎，走青石板，看好久不见的棒棒和百年老建筑群。

导航输入：南岸区·马鞍山

人文

上观海棠烟雨 下看朝天扬帆 神秘小院的秘密

在南岸的马鞍山，这里想给大家推荐的是神秘小院。在神秘小院，你可以喝着茶，前看江，后观山，侧面还可以看过江索道。这个小院有什么奇特之处？

据神秘小院主人说，解放前，马鞍山曾是国民党特务和中共地下党人斗智斗勇的地方。院子位置得天独厚，视野开阔，向西可以远眺鹅岭，往东能尽揽龙门浩、朝天门。

小院附近，还有抗战时的“瞭望台”。当年重庆中心城区，大概范围在渝中半岛、江北、南岸和沙坪坝，有三个有名的报警台，分别在：凉风垭、马鞍山、鹅岭，以成犄角之势，马鞍山居中。

若有敌机来临，报警台就统一挂上红灯笼。敌机飞走，警报解除，就换上绿灯笼……

今年80岁的老重庆张川耀先生说，当年的报警台，枇杷山上有、鹅岭有、亭子山有，所以报警台当时多，而且普遍，报警台就和古时烽火台一样，接力互动。“我出生在1943年1月，应该是在母亲腹中，就被带着一起躲过警报。待出生后，青少年时也常听母亲说，她一听说下浩建业岗红灯笼升起来了，立马就跑到屋后防空洞躲飞机。”

据悉，目前鹅岭和马鞍山的报警台都消失在岁月中，凉风垭的报警台还在。

在小院上方二楼，北望渝中半岛，南靠南山，回头远望文峰塔，清晰可见。神秘小院这个点，风景独好。老板娘说，等天气回暖，店里除了可以点茶，还可以点冷串串，吃过的都说味道好。

在神秘小院旁边，是马鞍山242号，原来是益丰电池厂家属院。该厂在抗战时期，从上海迁入重庆，是当时重庆最大的电池厂。

在这些地方打卡，请导游给你加buff，转角都是惊喜：

马嘉里医院——这里抗战时曾救了很多战士和重庆市民，如今改为民居，里面有40多户居民。

马鞍山贺师能别墅旁边的盐湾湾，是英国盐务管理所旧址，解放后为长航疗养院。此处早在早些年曾发掘出汉代古墓葬。目前此地正在修缮，暂未对外开放，只可远观。

英国的老建筑除了盐务管理所，还有亚细亚火油公司（修建于1923年）旧址。亚细亚火油公司是现在著名壳牌石油的前身。100多年前，煤油进入重庆，取代了人们用了千百年的桐油、菜油。老房屋所用的红砖，竟然是汉阳造。这里，也是当年欣赏江景的绝佳点位。周围树木丛生，环境幽静，可远眺滚滚长江……

如今，随着改造保护升级，越来越多的老建筑将重回人们的视线，大家可以期待一下。

藏在闹市区的马鞍山

一个在上新街 一个在大礼堂背后

说起马鞍山，很多人应该会想到马鞍山市。的确，如果你打开手机导航地图搜索“马鞍山”，大家可能就会发现不仅是在安徽，就是在重庆，也有不少叫“马鞍山”的地方：渝中、南岸、巴南、大渡口、涪陵、永川、合川、南川、潼南、秀山……几乎市内各区都有。

那藏在闹市区的马鞍山，你知道吗？2月20日-21日，晚报记者走访了渝中和南岸的马鞍山，人文美景佳肴一并打卡，一起来看看吧！

渝中区的马鞍山

原本所在的地方叫枣子岚垭，早年在这个小路的垭口上，有几棵大枣子树，因此叫枣子岚垭。在岚垭下方，有一座小山坡，山坡两头高，中间低，形似马鞍，就被叫成马鞍山。

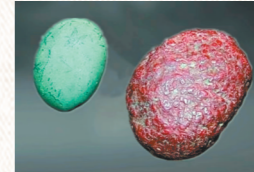
特点

马鞍山有32栋历史建筑点缀其间，这里曾经是沈钧儒、史良、李公朴、王炳南、王安娜、沙千里、茅盾等知名人士居住活动的地方，他们在此从事抗日救国、和平民主建国运动。如今，这里悠巷、黄葛、如初；青砖、黛瓦，依旧。随着马鞍山传统风貌区的建设，这里也多了个颇有“味道”的名字——“马鞍山·堂里”。

导航输入：渝中区·马鞍山·堂里

人文

沈钧儒曾在嘉陵江边捡两块石头 取名早春和鸿运



在这里，每个人都会路过沈钧儒故居（马鞍山18号）。该景点目前暂未对外开放，但不妨碍人们各种拍照打卡。

不过，真正的风景，藏在院子背后的赏石区！看看那些观赏石，就可追忆当年有关的名人轶事。

沈钧儒（1875-1963），浙江嘉兴人。抗战时期，他曾在重庆租房居住过一段时间。当年的他，在重庆是怎样生活呢？

据公开资料，沈钧儒生活质朴，不抽烟喝酒，十分爱石。他的书斋就叫“与石居”。有诗云：“吾生尤好石，谓是取其坚。掇拾满吾居，安然伴石眠。至小莫能破，至刚塞天渊。深识无苟同，涉迹渐浅戈。”

熟悉他人都知道，“与石居”主人爱中华奇石，三山五岳之石，都有收藏：奇石、陨石和化石都有。有的是在市场上购买，有的是朋友馈赠，有的则是他自己捡的。

据悉，沈钧儒在抗战时期，就经常在嘉陵江边散步，还捡过两块有名的石头——“长江红”和“长江青”。这两块石头后来被捐给中国民主党派陈列馆。陈列馆目前暂未对外开放，可以在官网上查阅相关资料。据官网信息，这两块石头一直跟随沈老二十多年。长江青的品种为“浅青绿”，此石可为清供石，亦可为手把石，石上有黑色纹理，好似黎明大地显现早春的寸草，取名“早春”。长江红品种为“重枣红”，沧桑、古朴、岁月的痕迹都体现在此石上，名为“鸿运”。

1946年离开重庆时，沈老没有什么值钱东西可带走，只带走满满几箱石头，这两块石头也随他去了上海和北京，如今又回到重庆。

冯玉祥曾为“与石居”题辞，可知“与石居”主人的人生一迹：“南方石，北方石，东方石，西方石，各处之石，咸集于此。都是经过风吹日晒，雪浸雨蚀，可是个个顽强，无亏其质……”

紧临沈钧儒故居的，是一旁的马鞍山28号，建于1930年，王炳南、王安娜夫妇也曾在此居住。没有导游，但是扫码可以了解相关历史故事。

马鞍山完整保留了抗战时期和西南大区建设的辉煌物质文化，记录了抗战时期中国共产党人、民主人士的奋斗轨迹，也承载了重庆渝中母城百年的风云变幻。



美景美食

这里除了各种故居旧宅，还有旧宅改建（租）的工作区，山上暂时没有食店。附近街道走下来，临近重庆中国三峡博物馆，这条街上吃的比较多。串串、鸡杂等等都有。

重庆晚报-厢遇记者 杨雪 摄影报道
(本文感谢毛宇剑老师做导游，林文郁、潘云国、张川耀老师提供老地名咨询)

国家开放大学（重庆）2023年春季招生公告

根据《教育部关于同意在中央广播电视大学基础上建立国家开放大学的批复》（教发函〔2012〕103号）教育部决定在中央广播电视大学基础上建立国家开放大学。根据《重庆市人民政府关于同意重庆广播电视大学更名的批复》（渝府〔2020〕47号），重庆市人民政府同意重庆广播电视大学更名为重庆开放大学。国家开放大学是教育部直属的，以现代信息技术为支撑，主要依托全国开放大学系统面向在职成人开展教育教学、招生、考试、管理、学习支持服务等各项工作。重庆开放大学是由重庆市人民政府举办，经教育部批准独立设置的高等学校，是重庆市高等教育现代远程教育中心、重庆市社区教育服务指导中心，办学四十余年，已为重庆市培养了近70万各本、专科毕业生。

- ### 六大优势
- ★网络资源丰富，网上学习便捷
 - ★支持服务到位，学习更有保障
 - ★专业设置丰富，满足不同需求
 - ★学籍八年有效，缓解工学矛盾
 - ★国家承认学历，本科可授学位
 - ★办学网络完整，大学在你身边

本科（专科起点）专业（21个）：★金融学、法学、社会工作、小学教育、学前教育、汉语语言文学（师范方向）、汉语国际教育、机械设计制造及其自动化、计算机科学与技术、土木工程、护理学、药学、工商管理、市场营销、物流管理、会计学、行政管理、公共事业管理（学校管理方向）、电子商务、工程造价、大数据技术、城市轨道交通运营管理、金融服务与管理、大数据与会计、现代物流管理、茶艺与茶文化（茶文化方向）、智慧景区开发与管理（乡村旅游开发与方向）、建筑工程技术、建设工程管理、工程造价、中文、机电一体化技术、智慧健康养老服务与管理、护理、旅游管理、健康管理、法律事务。

“一村一名大学生计划”专业（5个）：★现代农业经济管理、林业技术、畜牧兽医、工商管理（乡镇企业管理方向）、行政管理（乡村管理方向）。

新型产业工人培养和发展的助力计划专业（6个）：★汽车技术服务与营销、汽车检测与维修技术、大数据技术、应用化工技术、数控技术、机电一体化技术。

重庆电大在重庆市各区县均设有教学点（分校、工作站或行业学院），方便考生就近报名和学习，各教学点具体招生专业及联系电话详见学校招生主页：<http://ycjy.cqdd.cn/zsgz.htm>

招生咨询电话：023-68465940 报名截止时间：2023年3月13日17时
招生监督电话：023-68465022